

学校施設だより

流山市教育委員会 教育総務部 学校施設課 発行

～おおぐろの森小・中学校区版～

流山市
Nagareyama City

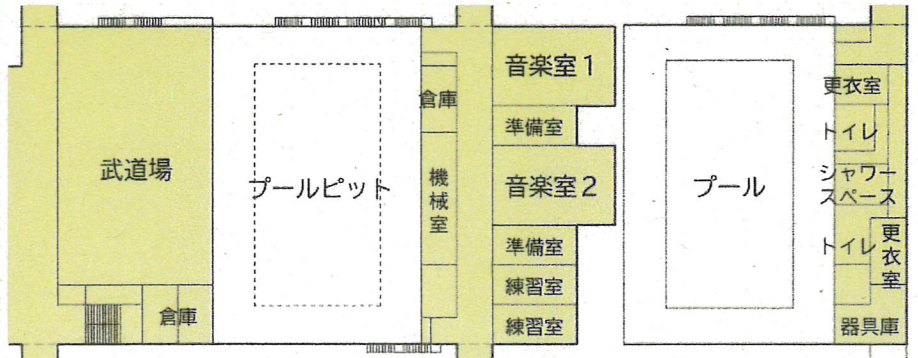


体育館棟・プール棟の御紹介

令和4年4月開校予定の「おおぐろの森中学校」体育館棟・プール棟について御紹介します。



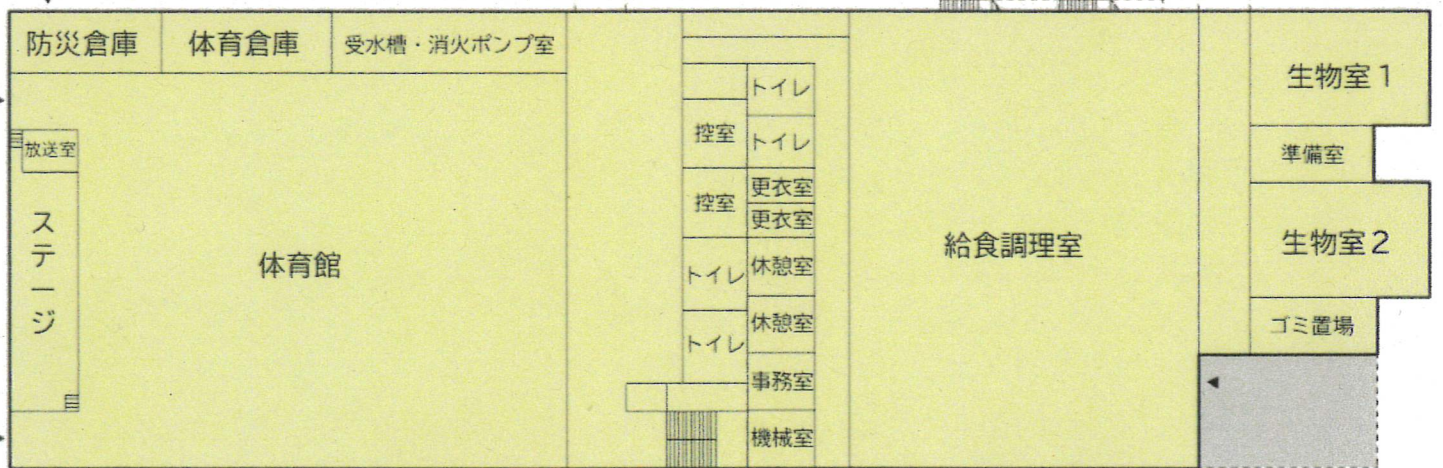
体育館棟の外観イメージ(手前)



プール棟

2階

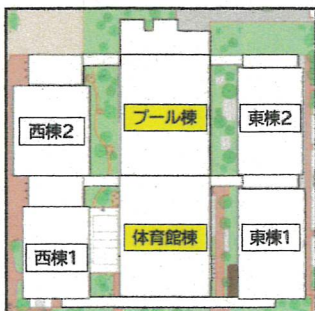
3階



体育館棟

プール棟

1階



体育館棟・プール棟は、鉄筋コンクリート造（体育館棟の屋根を構成する部材は木造）の建物となります。プール棟は、1階に給食調理室、2階に武道場、3階にプール（屋上）、更衣室等を配置します。また、プール棟の北側には生物室や音楽室・音楽練習室等を配置します。体育館棟・プール棟と西棟、東棟はそれぞれ連絡通路で結ばれ、2階部分は建物内での行き来ができます。





木質大空間の体育館

3階建て校舎（西棟）と同程度の高さとなる体育館は、大空間の屋根を支えるトラス部材（梁）に国産木材が使われ、木のぬくもりが感じられる木質大空間となります。

フロアには、バスケットボールコート（メイン1面、サブ2面）、バレーボールコート（メイン1面、サブ2面）、バドミントンコート（6面）のラインが引かれ、さまざまな競技に対応できる体育館となります。



体育館のイメージ



第2回地域ワークショップ開催

令和3年11月11日（木曜日）、通学区域に関わる自治会等の地域代表やPTA代表の方々に参加していただき、第2回地域ワークショップを開催しました。今回は、3グループに分かれて大畔地区の自然や施設を視察し、学校周辺地域の魅力を発見しながら、おおぐろの森中学校に通う生徒に「触れてもらいたいもの」や「学んでもらいたいこと」を考えました。

参加者の感想・意見の一部を御紹介します。

- 「ホテルなど動植物の観察や、地域ボランティアによる自然保護活動について学べる」（大畔の森）
 - 「地域の文化活動に貢献していただける美術館が学校の目の前にある環境は素晴らしい」（森の美術館）
 - 「遺跡を通して大畔の歴史を学ぶことで、地域や学校に愛着や誇りを持てるようになる」（遺跡調査説明）
 - 「教室の電子黒板機能付きプロジェクターなど、ICT機器が充実した環境で学べる」（おおぐろの森小）
 - 「多目的ホールでの合唱が楽しみ」（中学校建設現場）
- 詳しくは、市ホームページを御覧ください。



大畔中ノ割遺跡調査説明の様子



多目的ホール建設現場視察の様子

市ホームページ検索
検索ID「1032873」



問い合わせ先

【学校施設課】
04-7157-2755

調べ方

- ①サイト内検索「学校施設だより」
- ②ID検索「1019733」
- ③二次元コード

